



Accesso ai dati della Pubblica Amministrazione

Introduzione

INDAGOR GATEWAY è un modulo della PIATTAFORMA INDAGOR, piattaforma realizzata dalla Stesei di Torino, azienda **certificata ISO 9001 ed ISO 27001, Qualificata ACN / Agenzia per la Cybersecurity Nazionale** ed inserita nel **MARKETPLACE ACN** come soluzione in cloud Qualificata.

Il modulo **INDAGOR Gateway** è destinato

- alle aziende ed ai Comuni che intendono integrare con gli e-services pubblicati sulla PDND i propri applicativi informatici e/o i propri servizi Web in accordo a quanto disposto dalle Linee Guida Agid sull'Interoperabilità tecnica delle P.A. (MoDI) e dalle direttive dagli Enti Erogatori diramate
- ai Comuni affinché creino un sistema centralizzato di interazione con i servizi pubblicati su PDND assicurandosi così un unico sistema di monitoraggio e rendicontazione delle interrogazioni effettuate.

INDAGOR Gateway consente ai produttori di software di non destinare risorse allo studio, realizzazione, manutenzione ed aggiornamento sia dell'infrastruttura applicativa necessaria ai processi di interoperabilità con gli enti erogatori attestati sulla PDND, sia dell'infrastruttura applicativa necessaria ai servizi di tracciabilità e monitoraggio delle interrogazioni effettuate.

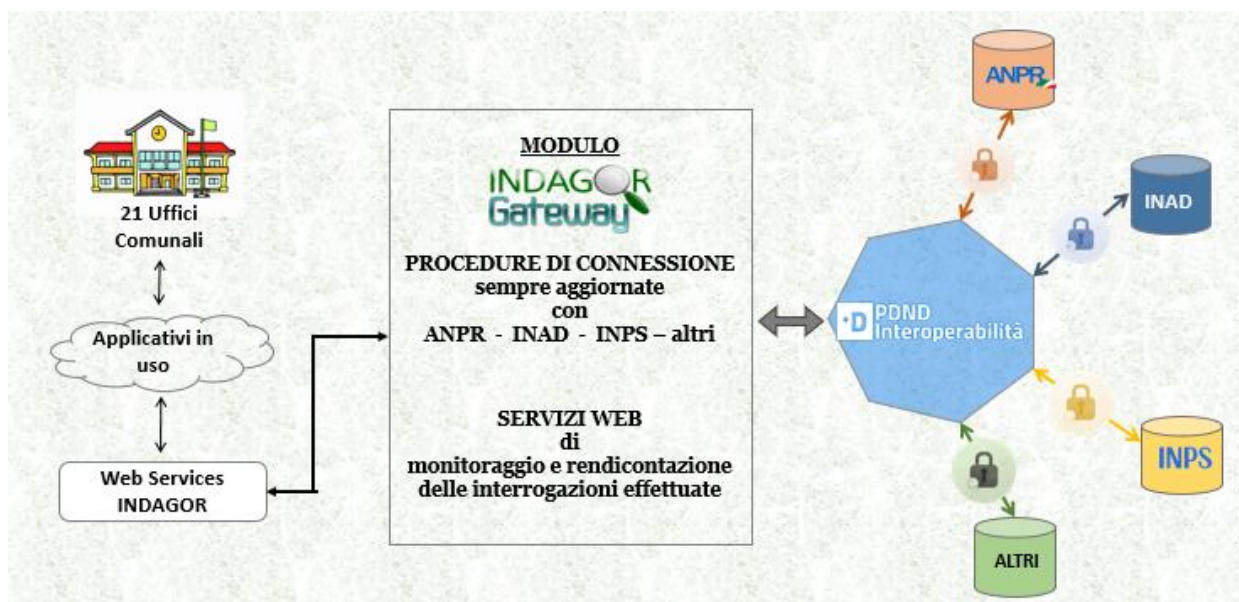


Figura 1: Rappresentazione del ruolo di INDAGOR Gateway

INDAGOR Gateway consente agli applicativi ed ai servizi ad esso integrati di

- **acquisire dati da ANPR** in coerenza con quanto disposto dalla circolare DAIT-Ministero dell'Interno numero 73 del 31.05.2023.
- **acquisire dati da INAD** (domicilio digitale)
- **Acquisire dati da INPS** (attestazioni ed indicatori ISEE)
- **Acquisire dati da altri Enti Erogatori di interesse su richiesta**

INDAGOR Gateway è dotato di servizi web che consentono agli OPERATORI COMUNALI di:

- **Rendicontare** le interrogazioni effettuate (quante)
- **Monitorare** le interrogazioni effettuate (chi ha chiesto cosa e quando)

INDAGOR Gateway è dotato di servizi web che consentono ai PRODUTTORI DI APPLICATIVI di

- **Verificare** i Comuni attivati
- **Rendicontare** le interrogazioni effettuate da ciascun Comune

I vantaggi di INDAGOR Gateway

- **E' di facile e veloce integrazione** in applicativi informatici e servizi Web
- **Assicura il costante aggiornamento** alle evoluzioni tecnologiche e normative dello scenario di interoperabilità con gli e-services PDND.
- **E' dotato di servizi web di Monitoraggio e Rendicontazione** delle interrogazioni effettuate.

Architettura di Sistema

INDAGOR Gateway è distribuito in Cloud.

L'infrastruttura cloud utilizzata si chiama Nivola ed è realizzata dal CSI Piemonte (in house della Regione Piemonte).

L'infrastruttura Cloud Nivola è qualificata ACN.

I componenti applicativi di INDAGOR Gateway sono i seguenti:

- **INDAGOR Services** (API Rest di integrazione con gli applicativi).
- **INDAGOR Gateway Server**. Applicativo a cui sono assegnati i compiti di
 - a. ricevere, autenticare e smistare le richieste ricevute da applicativi e/o servizi web.
 - b. predisporre, firmare ed inoltrare le richieste agli Enti erogatori
 - c. rendere all'applicativo/servizio richiedente i dati acquisiti e generare i dati di monitoraggio e tracciabilità
- **Servizi WEB**. Servizi a disposizione dell'Ente Fruitore per
 - Configurare i parametri di collegamento agli Enti Erogatori
 - Monitorare e rendicontare le richieste effettuate (*"chi ha fatto cosa e quando"*)

Interazione con gli Enti Erogatori

INDAGOR Gateway è riconosciuto da ANUSCA, l'Associazione Nazionale Ufficiali di Stati Civili e di Anagrafe.

L'interazione con gli Enti Erogatori PDND può essere esemplificata e descritta come segue e come mostrato in figura 2:

1. Per il tramite degli **INDAGOR Services**, la richiesta di acquisizione dati inoltrata dall'applicativo informatico e/o dal servizio Web del Comune atterra su INDAGOR GATEWAY.
2. **INDAGOR Gateway** prende in gestione la richiesta e predispone la chiamata agli Enti Erogatori attraverso i servizi dagli stessi messi a disposizione sulla PDND secondo le regole di interoperabilità e secondo la cornice di sicurezza definite da ognuno.
3. **INDAGOR Gateway** completa il processo di acquisizione dati da ANPR riportando in sincrono agli applicativi informatici ed ai servizi Web i dati acquisiti ed aggiornando gli archivi utili ai servizi di monitoraggio.

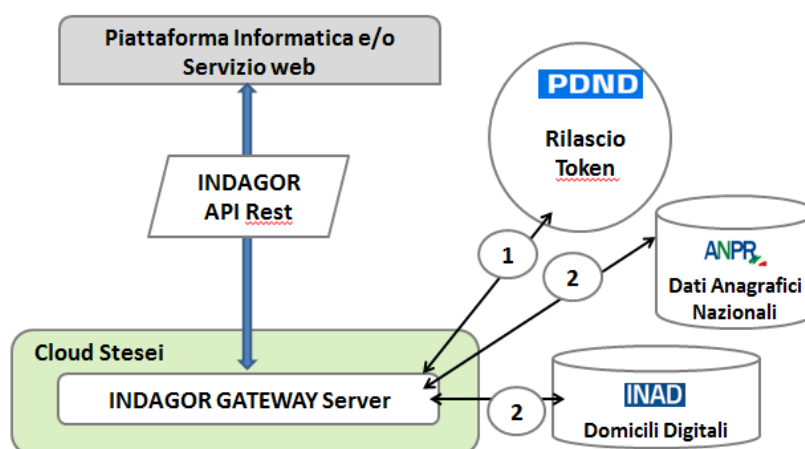


Figura 2: Diagramma di interazione con ANPR

Il flusso dati della transazione sincrona è riassunto nella seguente Figura 3:

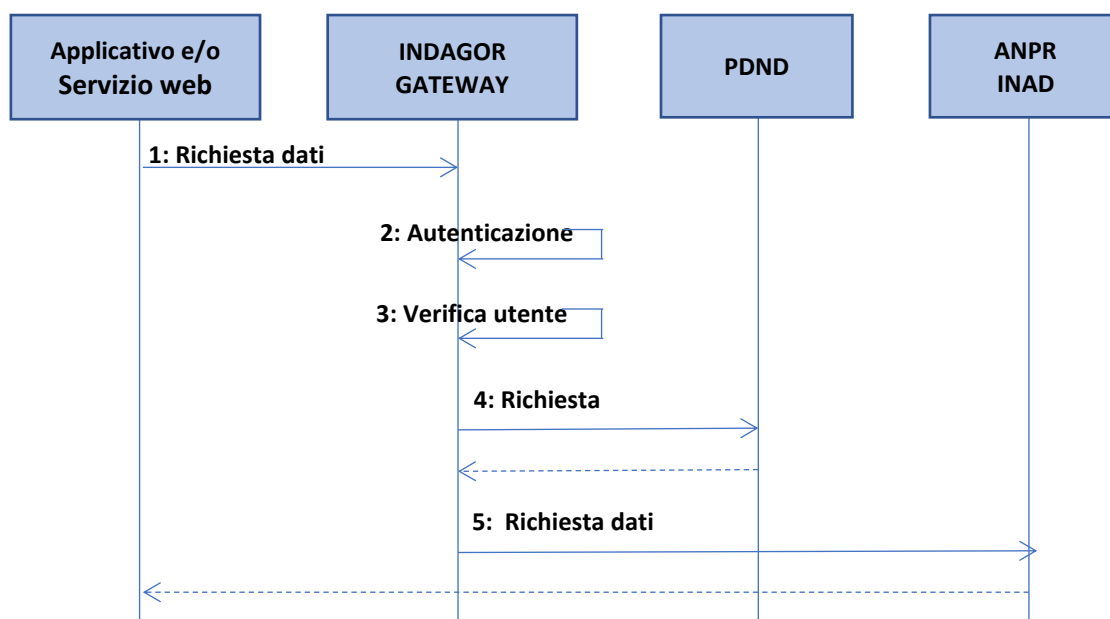


Figura 3: Schema del flusso dati realizzato da INDAGOR Gateway

INDAGOR Services

Il dialogo con INDAGOR Gateway avviene mediante Indagor Services (API Rest) messi a disposizione degli sviluppatori

- sia sotto forma di librerie per i seguenti ambienti:
 - **Java**
 - **.NET (C#)**
- Sia sotto forma di codice **Javascript**

INDAGOR Gateway rende disponibili Indagor Services per l'acquisizione in sincrono dei seguenti set di dati:

Ente Erogatore	SET DI DATI
ANPR	<i>Generalità - Residenza - Cittadinanza - Esistenza in vita Stato Libero - Stato di Famiglia - Decesso - Matrimonio Vedovanza - Paternità - Maternità - IdANPR</i>
INAD	<i>Domicilio digitale, Data cessazione, Motivo cessazione</i>
ISEE	<i>Indicatore e attestazione</i>

INDAGOR Gateway Server

All'applicativo INDAGOR Gateway Server vengono delegate le seguenti attività:

- Autenticazione della richiesta che deve provenire da un applicativo / servizio web riconosciuto dal Sistema INDAGOR Gateway e da un Comune anch'esso riconosciuto dal Sistema INDAGOR Gateway
- Formattazione e Firma della richiesta secondo specifiche tecniche previste dall'infrastruttura PDND e dagli enti Erogatori raggiunti
- Confezionamento ed inoltro della richiesta agli Enti Erogatori, acquisizione del set di dati previsto e sua consegna all'applicativo
- Tracciatura delle richieste pervenute